

Министерство образования Омской области
бюджетное профессиональное образовательное учреждение Омской области
«Омский технологический колледж»

РАССМОТРЕНО

Учебно-методическим советом

Протокол № 2-УМС

от «18» декабря 2025 г.

Председатель УМС

 Е.А. Филимонова

УТВЕРЖДАЮ

Директор БПОУ «ОмТК»

Л.В. Чеботарева

Приказ № 51-ОД от 25.02.2026 г.



ПРОГРАММА
вступительного испытания
для поступающих на обучение по специальности
среднего профессионального образования
29.02.10 Конструирование, моделирование и технология изготовления
изделий легкой промышленности (по видам)
в бюджетное профессиональное образовательное учреждение Омской области
«Омский технологический колледж»

Пояснительная записка

Вступительное испытание для поступающих в бюджетное профессиональное образовательное учреждение Омской области «Омский технологический колледж» (далее – Колледж) по образовательным программам среднего профессионального образования на специальность 29.02.10 Конструирование, моделирование и технология изготовления изделий легкой промышленности (по видам) в форме компьютерного тестирования. Вступительное испытание проводится очно.

Код	Специальность	Форма обучения	Вступительное испытание	Форма проведения
29.02.10	Конструирование, моделирование и технология изготовления изделий легкой промышленности (по видам)	очная	тестирование	компьютерное тестирование

Цель вступительного испытания:

– наиболее полно и ярко раскрыть творческую индивидуальность поступающего, продемонстрировать уровень его умений и знаний в области технологии моды.

Основное содержание программы

При выполнении тестирования поступающий должен:

1. уметь:

- сочетать цвета, фактуры изделия в эскизе;
- использовать стилевые особенности, направления моды, исторические и культурные традиции при проектировании различных видов швейных изделий;
- создать чертежи конструкций и геометрические построения;

2. знать:

- геометрические принципы и методы;
- формообразующие свойства тканей;
- характеристики изделий различных сегментов целевой аудитории;
- направления моды и развитие стилей современного костюма;
- правила гармоничных сочетаний цветов и фактур в композиции костюма.

Вступительное испытание проводится в учебных аудиториях Колледжа, имеющих специальное оборудование (установленные в аудитории компьютеры или ноутбуки – по числу поступающих).

Во время вступительного испытания поступающим запрещается использовать:

- телефоны и иные средства связи (умные часы, наушники, портативные видеокамеры, планшеты и т. п.) как в помещении прохождения испытания, так и во всем здании.

- справочные материалы — книги, шпаргалки, записи, учебники, учебные пособия, справочники, электронные издания (включая словари) и иные средства

хранения и передачи информации, за исключением средств, разрешенных уполномоченными лицами.

- электронно-вычислительные устройства (в том числе программное обеспечение), если это не предусмотрено программой вступительного испытания.

Во время вступительного испытания поступающим запрещается:

- записывать материалы и содержимое вступительного испытания, а также передавать их третьим лицам;

- перемещаться и выходить из помещения прохождения испытания без разрешения уполномоченных лиц;

- разговаривать и обмениваться предметами с другими поступающими, списывать у других или позволять списывать у себя выполненные задания.

За нарушение указанных выше правил поведения поступающий удаляется со вступительного испытания и результаты его тестирования аннулируются.

Контрольное тестовое задание состоит из 15 вопросов из области общих знаний и представлений, ответы на которые позволяют оценить наличие у поступающего творческих способностей в области цветового и пространственного видения, визуального мышления: *оценить характер цветовых оттенков, графический смысл простых геометрических фигур, стилистику элементов костюма, мотивы выбора профессии и т.п.*

Время выполнения работы контрольного задания – **45 минут.**

Проверка работ абитуриентов проводится автоматизировано.

Результатом прохождения вступительного испытания будет являться оценка «зачтено» или «не зачтено», полученная поступающими за решение теста. Критерии оценивания следующие:

зачтено – 5 и более правильных ответов;

не зачтено – менее 5 правильных ответов.

Оценка «зачтено» / «не зачтено» за выполненный тест выставляется в бланк листа вступительного испытания, в ведомость вступительного испытания и удостоверяется подписью двух экзаменаторов.

Результаты вступительного испытания объявляются на следующий день после его проведения.

Перечень рекомендуемых учебных изданий, дополнительной литературы

Основные источники:

1. Атанасян Л.С., Бутузов В.Ф., Кадомцев С.Б. Математика: алгебра и начала математического анализа, геометрия. Геометрия: учебник для 10 – 11кл. – М.: Просвещение, 2022 г.
2. Беляева С.Е. Спецрисунок и художественная графика: учебник для студ. учреждений сред. проф. образования. – 11-е изд., испр. – М.: Издательский центр «Академия», 2021. – 240 с.
3. Бузов Б.А. Материалы для одежды. Ткани: уч. пособие. – М.: ИНФРА-М, 2022-224 с.
4. Ермилова, Д.Ю. История костюма: учебник для среднего профессионального образования. – М.: Издательство Юрайт, 2020. – 392 с. – (Профессиональное образование).
5. Савостицкий Н.А., Амирова Э.К. Материаловедение швейного производства. – М.: Издательский центр «Академия», 2022 – 288 с.

Дополнительные источники:

1. Алимов Ш.А., Колягин Ю.М., Ткачева М.В. Математика: алгебра и начала математического анализа, геометрия. Алгебра и начала математического анализа: учебник для 10 – 11кл. – М.: Просвещение, 2022 г.
2. Бесчастнов Н.П. Черно-белая графика: учеб. пособие для студентов вузов, обучающихся по специальности «Художественное проектирование текстильных изделий». – М.: Гуманитар. изд. центр ВЛАДОС, 2019 – 271 с.
3. Дудникова Г.П. История костюма. – Ростов н/Д: Феникс, 2005. – 352 с. – (Среднее профессиональное образование).
4. Кирсанова Е. А. Материаловедение (Дизайн костюма): учебник. – Москва: Вузовский учебник: ИНФРА-М, 2020.
5. Нанн Дж. История костюма. 1200-2000. – М.: ООО «Издательство Астрель», ООО «Издательство АСТ», 2003. – 343 с.

Приложения:

Примеры тестовых заданий

1. Выберите цвет, который нужно добавить к синему, чтобы получить зеленый цвет:

- А) черный
- Б) желтый
- В) синий
- Г) красный

2. Выберите варианты цветов, которые относятся к теплым цветам:

- А) голубозато-зеленый, голубой
- Б) сине-зеленый, синий
- В) оранжевый, желтый, персиковый
- Г) красный, голубой

3. Выберите правильный вариант ответа: «Натуральные волокна – это ...»:

- А) волокна, которые получают путем переработки природного сырья
- Б) волокна, которые получают путем переработки природных ископаемых
- В) волокна, которые получают путем переработки продуктов жизнедеятельности человека
- Г) волокна, которые дает природа

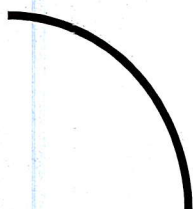
4. Выберите правильный вариант ответа: «Волокна шерсти относятся к природным волокнам...»:

- А) растительного происхождения
- Б) минерального происхождения
- В) животного происхождения

5. Определите соответствие:

- | | |
|--|----------------------------|
| А) линии никогда не пересекаются | 1) параллельные прямые |
| Б) линии под углом 90° друг к другу | 2) перпендикулярные прямые |
| В) линия делит угол пополам | 3) биссектриса |

6. Начертите линию, касательную к дуге



7. Укажите, какой из предложенных силуэтов одежды воспринимается как трапеция:



1



2



3

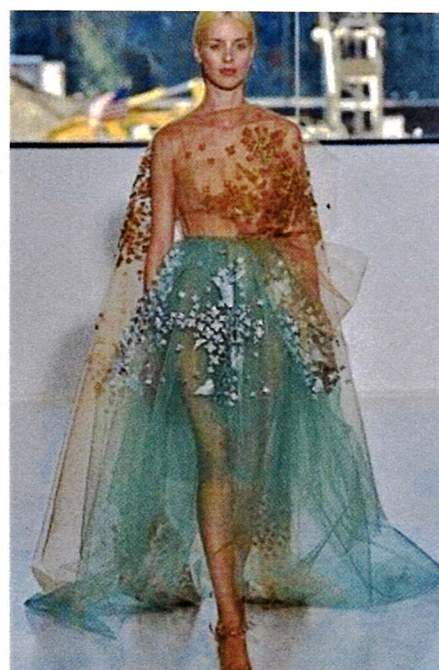
8. Выберите из предложенных модных образов дизайна одежды тот, который соответствует авангардному стилю:



1



2



3